

## Editorial

Milé čtenářky a čtenáři Sociowebu,

máte před sebou únorové číslo našeho elektronického časopisu, které pro Vás připravili členové výzkumného oddělení Lokálních a regionálních studií spolu s hostujícím autorem Ondřejem Špačkem. Nebudu se zde obšírně rozepisovat o všech tématech, jež Vám v těchto článcích přiblížíme, ostatně kolik z nás čte úvodníky, ale pokud jste jednou z těchto výjimek, tak bych Vás rád upozornil na poslední článek tohoto čísla. Ukazuje Vám stručně několik údajů o čtenosti Sociowebu. Zjistíte, jak často jsou stránky našeho časopisu navštěvovány, ve které dny i hodiny. Ale nejdůležitější je graf úplně poslední, jenž Vám ukazuje, jak v průběhu let vzrůstala návštěvnost Sociowebu. Myslím, že mohu za celou redakci našeho časopisu říci, že máme z tohoto růstu opravdu radost a chtěl bych Vám všem, našim čtenářům, poděkovat za to, že nás čtete. Zůstaňte nám věrní.

Daniel Čermák

[Daniel.Cermak@soc.cas.cz](mailto:Daniel.Cermak@soc.cas.cz)

---

## «Teorie pro všechny»

»

### Úvod do sociologického výzkumu města Kladna

*Klíčová slova: město*

Sociologie města se zabývá čtyřmi vzájemně propojenými stránkami městských komunit, které J. Musil ve Velkém sociologickém slovníku (1996) popisuje a tady ve stručnosti opakují: 1. pod názvy morfologie městských sídel (nebo sociografie nebo sociální geografie) se studují zákonitosti struktury obyvatelstva sídel, organizace a prostorové rozložení společenských činností a s nimi spojených objektů; 2. výzkum městských sídel jako obcí, jako územních společenství se svými sociálními institucemi; 3. výzkum městského způsobu života usiluje o popis a vysvětlení určitých sociálních vztahů z vlastností města jako jedné z forem sociálně prostorové organizace společnosti; 4. výzkum znakové stránky města čili sémiotika města; „předměty a jejich uspořádání v prostoru jsou mimo jiné soustavou znaků, které jsou lidmi vnímány a interpretovány, a právě jako soustava znaků regulují a stabilizují lidské

jednání.“ (Velký sociologický slovník, s.1096) V podstatě se lze zabývat výzkumem kteréhokoliv města a sledovat uvedené čtyři aspekty městské komunity. Některé město bude zajímavější než jiné a u některého města bude výzkum určitého aspektu novátorský. V tomto smyslu doporučuji věnovat pozornost sémiotice města Kladna.

Dovolte připomenout pár základních informací, které by se staly předmětem výzkumu sociální morfologie a sociálních institucí Kladna.

Statutární město Kladno je největším městem Středočeského kraje, k 31.12.2005 téměř 70 tisíc obyvatel, je zhruba téže velikosti jako ostatní krajská města; mluví či píše se o více než stotisícové kladenské aglomeraci; správní obvod obce s rozšířenou působností Kladno má 48 obcí a 115 tisíc obyvatel. Je zde řada odborných učilišť, středních všeobecných i odborných škol, vyšších středních odborných škol a také Vysoká škola finanční a správní s.r.o., fakulta ČVUT, Středočeský vysokoškolský institut o.p.s., školy soukromé i státní. Slušné bydlení, zdravotnická zařízení, sportovní zařízení, kulturní zařízení, Sládečkovo muzeum, divadla, kluby, galerie, atd., podobně jako jiná velká města; možná, že je zde o něco méně těchto zařízení, než by si lidé přáli, stejně jako v jiných, podobně velkých městech.

Unikátní je Kladno ve svém osudu jednoho z největších průmyslových center České republiky. V důležité centrum těžebního a železářského průmyslu vyrostlo Kladno v průběhu několika desetiletí 2. poloviny 19. století a je spojeno se jmény Vojtěch Lanna a Karel Wittgenstein. Podle Fanklubu Poldi už od roku 1903 huť dodávala součástky a výkovky pro firmy Daimler a Benz, což lze považovat za vysoké ocenění kvality výroby. V polovině 90. let 20. století, téměř ze dne na den, těžařsko-železářské centrum zaniklo a tyto události jsou spojeny s firmou Bohemia Art; jménem rodiny Stehlíkovy a s některými politiky tehdejší vlády. „Je smutnou skutečností, že jedna z nejméně povedených privatizací po roce 1989 v České republice postihla právě společnost Poldi. Její krach v rozmezí let 1996-97 těžce poškodil celý region.“ ([www.mestokladno.cz](http://www.mestokladno.cz)). A tady, v tomto momentě se Kladno stalo městem industriálních památek a začíná unikátní osud města Kladna na cestě za pochopením a respektem ke kulturnímu odkazu industriální historie Kladenska. Sociologický výzkum této problematiky bych zařadila do výzkumu sémiotiky města a těšila se na jedinečné poznatky, které by dovolil takový přístup získat. Na úvod do sémiotiky města Kladna ještě několik relevantních informací.

Možná je v tuto chvíli nadnesené mluvit o unikátním osudu města s bohatými industriálními památkami. Určitě nebude

unikátní v tom smyslu, že pojmenované památky hodné zachování budou na seznamu technických památek a radnice bude mít knihovnu dobrých projektů, na jejich zachování, konzervaci a konverzi, a dobře finančně zajištěných. Možná bude všední v tom smyslu, že památky velmi rychle zmizí a bude pokoj. Po roce 2000 se zdá, že v tomto smyslu osud Kladna všední nebude. Aby se kulturní odkaz industriální historie Kladenska dostal do povědomí veřejnosti, politiků a podnikatelů, se začalo starat několik institucí.

Domnívám se, že nejprve se o technické památky Kladenska začalo soustavně zajímat Výzkumné centrum průmyslového dědictví ČVUT v Praze (Benjamín Frágner, <http://vcpd.cvut.cz>). Ve spolupráci s dalšími institucemi pořádají mezinárodní bienále Industriální stopy. Loni, v roce 2007 se uskutečnilo počtvrté. Představuje řadu kulturních akcí, konferencí, výstav, které pojednávají o „možnostech, smyslu a úskalí“ konverzí industriálních objektů. (<http://industrialnistopy.cz>)

Jinou organizací, která představuje platformu pro výměnu názorů a informací o osudech nejen industriálních památek v Kladně, je občanské sdružení Kladno Záporno. Vydává kulturní revui Kladno Záporno 2x ročně, první číslo bylo pokřtěno v září 2006 v Hornickém skanzenu Důl Mayrau za účasti primátora Statutárního města Kladna ing. Dana Jiráňka. Kurátorkou skanzenu je Dagmar Šubrtová, sochařka, pedagog VŠUP Praha, která obohatila skanzen o kulturní akce jako výstavy, hudební produkce a nanejvýš zajímavé performance. Důl Mayrau je považován za památku evropského významu. Je ovšem na území Vinařic, v majetku OKD Ostrava a je na prodej. Nekoupíte? Rovněž občanské sdružení MAMAPAPA, což je nezávislá nezisková organizace „založená umělci pro umělce“ (<http://mamapapa.cz>), se stará o pověst kulturního odkazu industriální historie Kladna a Kladenska. Je však dost pravděpodobné, že důl Mayrau nekoupí.

V rámci sociálních institucí a zvláště studia sociologických aspektů místní veřejné správy, by měly smysl následující informace. V prvním čísle revue Kladno Záporno (září 2006) je uveřejněn záznam části diskuze o zásadních záležitostech města Kladna, mezi nimiž je na předním místě odpověď na otázku „co s areálem Vojtěšské huti?“ a „co udělat s významnými industriálními památkami ve městě?“ Diskuzi iniciovala Radka Schmelzová, historička umění a Dagmar Šubrtová, sochařka., a podařilo se jim přivést k diskusnímu stolu nejen zainteresované kolegy, ale i představitele Statutárního města Kladna a představitele nejdůležitějších podniků jako Poldi Hütte a Strojírny Poldi. Jedním ze závěrů debaty bylo, že město nemá vizi vlastního rozvoje a že velkým problémem je rozdrobené vlastnictví pozemků v areálu Vojtěšské huti (Koněva). Dalo by se říci, že pokračováním byla mezioborová konference „Kladno minulé a budoucí“, v Kladně 15.6.2007.(Příspěvky jsou zveřejněny v Schmelzová, R. a D. Šubrtová (eds.), Kladno minulé a budoucí. Kladno, Arteum. ISBN: 978-

80-254-0180-4). Klondyke? Spálená země? Nebo prosperita? Pohoda? S trochou nadsázky jsem vyřešila otázku budoucnosti Kladna zamítnutím prvních dvou scénářů, protože očekávané znaky scénářů Klondyke a Spálená země nenastaly: Rozpočet města byl schválen včas, dotace a finanční podpory projektů město získává a také samo poskytuje; lidé nerezignovali na veřejné záležitosti, přinejmenším komunální volby neignorují; z města houfně neemigrují, rozhodování na radnici nepředstavuje černou skříňku; KSČM má své zastupitele, ale nepředstavuje vedoucí politickou sílu ve městě; na účet radnice lze ještě přičíst řadu ocenění, které město získalo doma i za hranicemi, např. publikace Industriální cesty Českým Středozápadem. Podle posledních zpráv z jednání institucí veřejné správy, město odkoupilo nějaké pozemky v areálu bývalé huti Koněv ([www.mestokladno.cz](http://www.mestokladno.cz)). To je dobrý vklad do osudu města a dobrá informace do úvodu sémiotiky města Kladna, neboť soustava znaků, kterou po celé století obyvatelstvo Kladna vnímalo a interpretovalo jako své přírodní prostředí, nezanikne, ale bude vnímána a interpretována jinak. A o to jde, jak.

Zdenka Vajdová

[zdenka.vajdova@soc.cas.cz](mailto:zdenka.vajdova@soc.cas.cz)

»

### **Potenciálně problémové oblasti Prahy z hlediska struktury obyvatelstva**

*Klíčová slova: město, demografie*

Praha jako velký územní a administrativní celek je uvnitř značně heterogenní nejen z hlediska fyzicko-geografického vzhladu, ale i typu a stáří zástavby (sídlíšní, vilové čtvrti), převažující funkce (komerční, rezidenční) a struktury obyvatel v ní žijících.

Úkolem sociálních vědců (sociologů, demografů, sociálních geografů) je tyto rozdíly analyzovat a vysvětlovat; usměrňovat jejich vývoj je pak úkolem pro politiky a politická opatření. Zde se zaměříme na stručný výtah ze studie potenciální sociální problémovosti městských částí Prahy z hlediska demografické struktury obyvatel. Původní studie, ze které tento text vychází, byla zpracována jako součást podkladového materiálu pro potřeby Útvaru rozvoje Hlavního města Prahy.

### **Vymezení problémových lokalit a studovaného období**

Z hlediska demografické struktury, která nás zde zajímá, se jako problémové mohou jevit ty lokality, kde dochází k úbytku počtu obyvatel a kde věková struktura obyvatel stárne. Lokality pro účely naší studie definujeme jako městské části. V Praze jich je 57 a jejich výhodou je, že jsou to administrativní samosprávné jednotky a

že za ně existuje dostatek dostupných dat. Nevýhodou na druhou stranu je, že mnohé z těchto jednotek jsou velké a tudíž vnitřně značně heterogenní (např. Praha 4 a Praha 10 mají více než 100 tisíc obyvatel), jiné městské části jsou pak velmi malé a s velkými se nedají dobře srovnávat. Tato omezení také určují charakter výsledků, která je třeba chápat do značné míry jako orientační.

Některé městské části jsou si svým charakterem podobné a proto je možné je seskupit do specifických městských zón. Pro účely naší studie považujeme za nejvhodnější způsob zonace Prahy tak jak ji navrhl Martin Ouředníček (Ouředníček, Sýkora 2002). Pro zachycení aktuálního stavu, ale i střednědobých trendů, sledujeme vývoj od roku 1991 do roku 2006.

nárůstu mezi lety 1991 a 2001 došlo v periferních městských částech Újezd, Kunratice, Přední Kopanina, Nebušice, Vínor, Benice a Koloděje a v sídlištních částech vnějšího města v Praze 13 a 14. K intenzivnějšímu nárůstu počtu obyvatel v periferních částech pak docházelo zejména po roce 2000, kdy se naplno rozšířil trh s hypotékami.

V letech 2001-2006 pokračoval trend úbytku počtu obyvatel z centrálních částí Prahy, tj. městského centra a téměř všech městských částí vnitřního města (opět mimo Prahu 5 a Troju). V tomto období zároveň dochází ke zpomalení až stagnaci růstu počtu obyvatel v některých částech vnějšího města (zejména v Praze 13 a 14). Jiné části naopak zaznamenávají oživení růstu počtu obyvatel (městské části Štěrboholy, Libuš, Ďáblice). Největší růst počtu obyvatel ovšem připadá na městské části na

Obrázek 1: Městské části Prahy a jejich rozdělení do zón



**Zdroj:** Novák, J. 2007. „Vnitřní členění Prahy“. In Vobecká J. a kol. *Sociálně prostorová diferenciacie Prahy. Studie pro Útvar rozvoje hlavního města Prahy*. 94 stran.

### Kde dochází k úbytku počtu obyvatel?

Hlavní tendencí po roce 1991 byl pokračující pokles počtu trvale bydlících obyvatel centrální části města, a to již nejen samotného centra – Prahy 1 a 2, ale i téměř všech městských částí řazených k vnitřnímu městu (mimo Prahu 5 a Troju). Naopak periferní městské části ale i některé sídlištní městské části vnějšího města zaznamenávaly ve stejném období růst počtu obyvatel. U prvních to lze připsat počátku suburbanizačních procesů uvnitř města a u druhých dostavbě sídlištních částí. K největšímu

periferii. Největší relativní nárůst zaznamenaly městské části Běchovice, Křeslice, Satalice, Kolovraty, Přední Kopanina a Šeberov.

Největší vliv na odlišnou dynamiku růstu, resp. úbytku počtu obyvatel mělo stěhování. Obecně se lidé stěhují do periferních částí Prahy nebo až za její hranice (suburbanizace) nebo se stěhují do těch městských částí, ve kterých dochází k masovější výstavbě bytových domů.

## Kde je nepříznivá věková struktura?

Od počátku sledovaného období, roku 1991, se projevuje trend stárnutí obyvatelstva v centrální, vnitřní, ale i vnější části města. Stárnutí obyvatelstva lze zachytit indexem stáří, který ukazuje, kolik osob nad 60 let připadá na jedno dítě do 14 let. Jestliže se tento index v čase zvyšuje, ukazuje to na stárnutí obyvatelstva daného území. Zatímco v centrální a vnitřní části města je index stáří vysoký již od roku 1991, tak ve vnější části Prahy, zejména v částech s významnou sídlištní zástavbou, se tento index od roku 1991 prudce zvýšil, někdy i více než trojnásobně (viz tabulku 1). Jedná se zejména o městské části Praha 11, Praha 12, Zličín, Praha 15, Praha 18 a Praha 13. Je to odrazem toho, že na sídliště se v souvislosti s dobou jejich výstavby koncentrují ve zvýšené míře určité generace a jejich odrůstající děti způsobují skokový propad dětské složky v populaci a nárůst indexu stáří. U většiny periferních městských částí se pak tento index mezi lety 1991-2006 výrazně nemění nebo jen mírně stoupá. Opačně tomu je jen u městských částí jako Újezd, Kolovraty a Koloděje, kde se v důsledku vysokého přírůstu stěhováním omlazuje věková struktura obyvatel, a to jak tím, že se přistěhovávají mladší lidé, tak tím, že se stěhují s dětmi nebo se jim zde děti rodí.

Dalším významným ukazatelem pro vymezení potenciálních problémových oblastí ve městě je zvýšená koncentrace nejstarších obyvatel. Zde je měřen podílem osob nad 80 let z celkového počtu obyvatel městské části. Nejvyšší podíl osob starších 80 let se nachází v centru a ve

## Co z toho vyplývá?

Z hlediska indikátoru počtu obyvatel se jako potenciálně problematické mohou jevit ty městské části, kde

1) zároveň působí více nepříznivých faktorů, tj. pokles počtu obyvatel migrací a stárnoucí obyvatelstvo. To jsou procesy, které zasahují zejména centrum města, ale i některé části vnějšího města se sídlištní zástavbou. Pro centrum města jsou trendy vylidňování a stárnutí problematické z toho důvodu, že vedou k upadání rezidenční funkce těchto městských částí a zvětšuje se hrozba jejich „vnitřního vyprázdnění“ přílišnou orientací na obchod, služby a cestovní ruch. V sídlištních městských částech má potenciální riziko spojené s vylidňováním a stárnutím obyvatel jinou podstatu. Tou je problém způsobený věkovou strukturou, která je velmi nepravidelná. Zde je riziko, že s postupujícím stárnutím obyvatel silně početně zastoupených kohort dojde v krátkém časovém rozmezí k zestárnutí obyvatel a v důsledku toho k poptávce po specifických službách a servisu, na který nejsou kapacity těchto městských částí připraveny. Na základě dosavadního vývoje se tento problém může týkat především Prahy 11, 12, 15 a Prahy-Letňan.

2) Problémové mohou být potenciálně také lokality, kde je v současnosti vysoký podíl nejstarších osob. Týká se to zejména většiny městských částí vnitřního města. Zde je třeba počítat se zvýšenými výdaji na potřeby těchto

**Tabulka 1: Charakteristiky věkové struktury obyvatel v jednotlivých zónách Prahy**

Zóna	Index stáří		
	1991	2001	2006
Centrum	173	204	228
Vnitřní město	158	204	231
Vnější město	42	79	124
Periferie	91	112	126
Praha celkem	115	155	188

Pozn.: Počet obyvatel v roce 2006 je k 31.12.

Index stáří: podíl osob nad 60 let na 100 obyvatel do 14 let věku

Index ekonomické závislosti: podíl obyvatel starších 60 let a 0-14 let na 100 obyvatel v produktivním věku 15-60 let

Zdroj: SLDB 1991, SLDB 2001, ČSÚ, vlastní výpočty

vnitřní části města, kde tvoří od 4 do 6 % obyvatel. Největší koncentrace velmi starých lidí je v Praze 6, 10, 2, 1, dále pak také v Praze 7, 3 a 4, tedy v centrálním a vnitřním městě. Naopak nejméně (okolo 1 %) jich žije v městských částech s významnou sídlištní zástavbou, jako jsou Libuš, Petrovice, Praha 13 a Praha 18 a v periferních městských částech, které zaznamenaly v posledních letech výrazný přírůstek počtu obyvatel migrací.

osob. I do budoucna se dá předpokládat, že podíl velmi starých lidí v těchto městských částech poroste. Pro podrobnější závěry by bylo ovšem třeba vypracovat projekci (případně prognózu) počtu obyvatel.

## Literatura:

Ouředníček, M., L. Sýkora. 2002. „Současné změny v rozmístění obyvatelstva a v sociálně



prostorové struktury Prahy." Demografie 44 (4): 270-272.

Vobecká, J., R. Mikešová. 2007. „Populační struktura a vývoj". In Vobecká J. a kol. Sociálně prostorová diferenciacie Prahy. Studie pro Útvar rozvoje hlavního města Prahy. 94 stran.

Jana Vobecká

[jana.vobecka@soc.cas.cz](mailto:jana.vobecka@soc.cas.cz)

»

## Kriminalita na území hlavního města Prahy

*Klíčová slova: město, kriminalita*

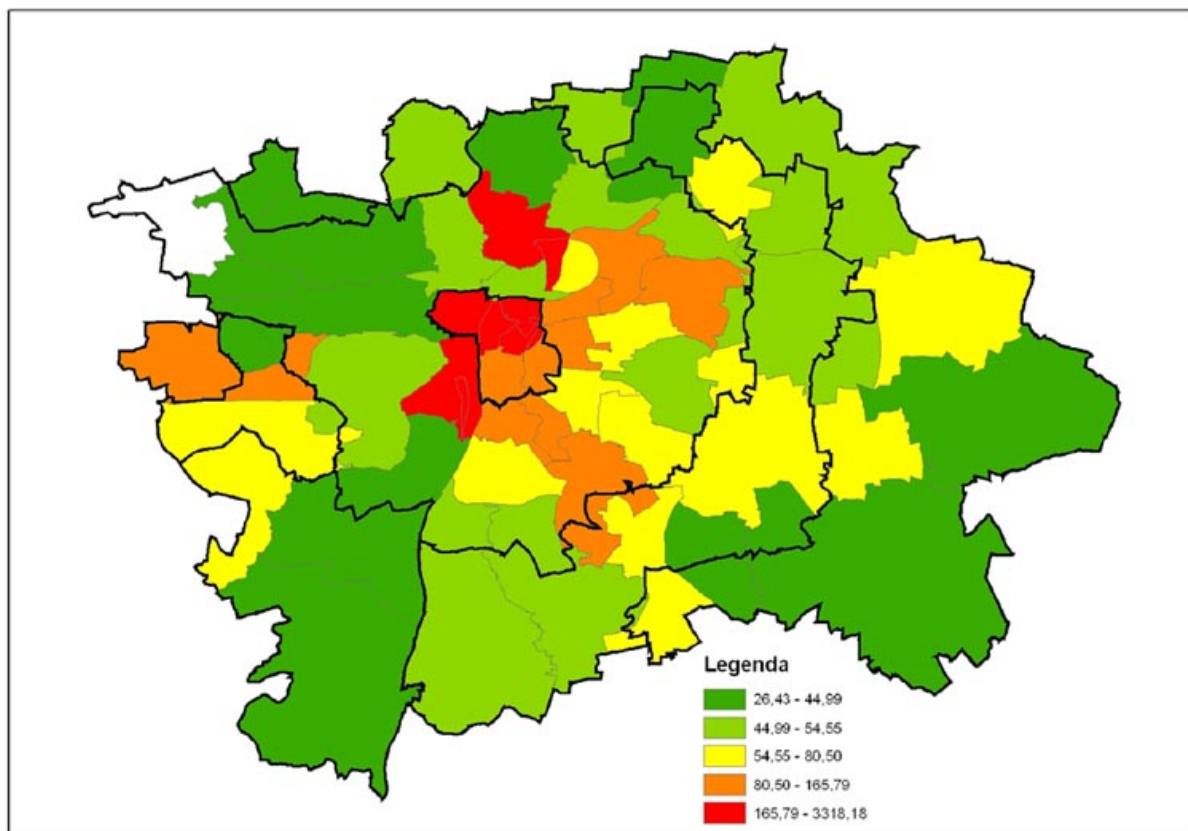
Intenzita kriminality v libovolném regionu je velmi důležitý ukazatel, jenž nám pomáhá

Tento článek si klade za cíl představit územní rozložení intenzity spáchaných trestných činů v rámci hlavního města Prahy. K tomuto účelu byla využita data z roku 2006 od Policie ČR Praha – správy hlavního města. Tato data jsou k dispozici za obvody místních oddělení policie (dále jen MOP), jichž bylo v Praze ve sledovaném roce 51. Původní studie, ze které tento text vychází byla zpracována jako součást podkladového analytického materiálu pro potřeby Útvaru rozvoje Hlavního města Prahy .

Na obrázku č.1 vidíme, že zdaleka nejvíce trestných činů je spácháno v městském centru a v některých přilehlých oblastech. Naopak na městské periferii, v místech tvořených samostatně stojícími sídly s rozvolněnou zástavbou, kde se mísí městský a venkovský charakter bydlení, je spácháno znatelně méně trestných činů.

Výjimkou z tohoto centrálního trendu je území

Obr. 1: Počet spáchaných trestných činů celkem v jednotlivých obvodech na 1000 obyvatel (2006)\*



Zdroj: Policie ČR Praha – správa hl.m. a URM Praha.

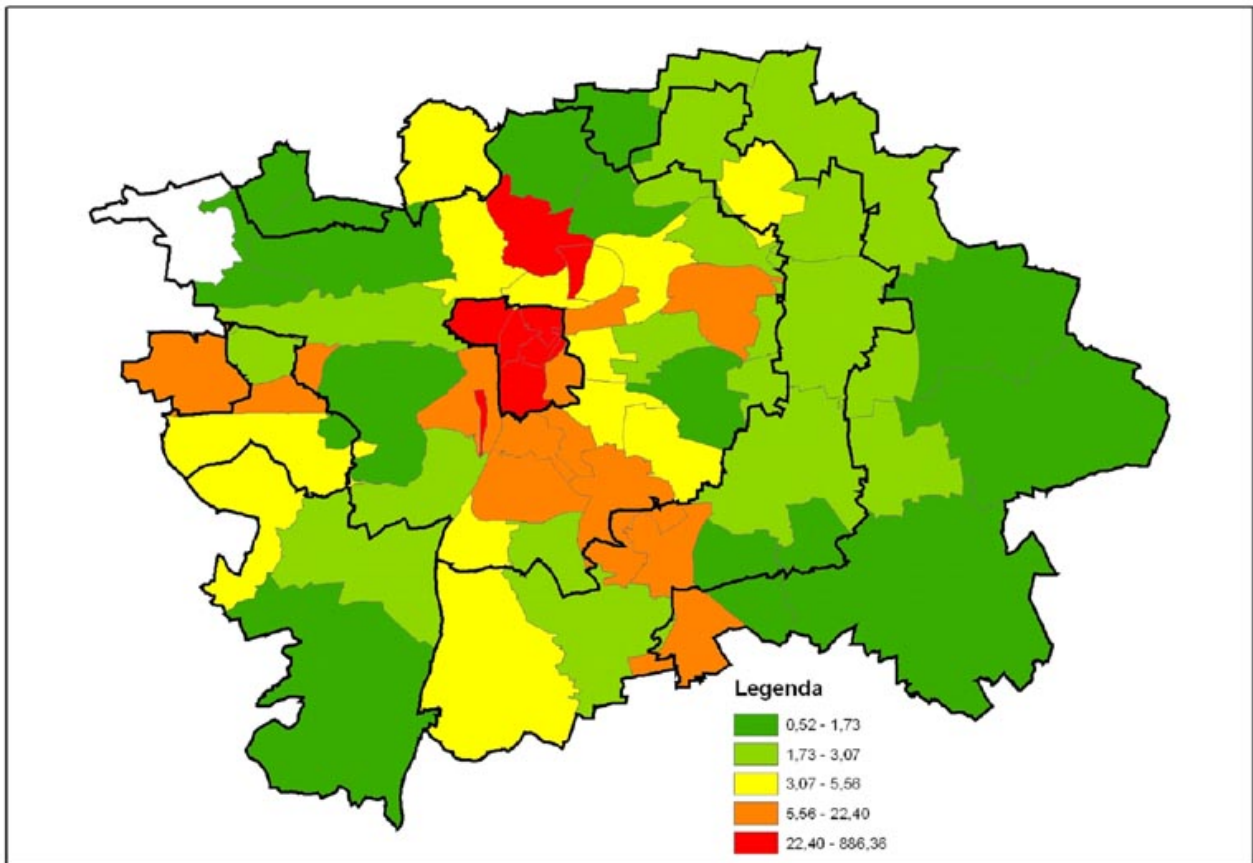
\*Černě jsou naznačeny hranice jednotlivých zón Prahy. Viz. obr. č.1. v článku Jany Vobecké v tomto čísle Sociowebu (2008/2).

identifikovat (podobně jako např. míra nezaměstnanosti), zda je tento region problémový či ne. Samozřejmě, sama o sobě, bez znalosti širšího kontextu, není intenzita trestné činnosti ukazatelem, jenž by rozhodoval, zda daný region je problémový či není. Avšak jedná se o jednu z možných indicií, jež by mohla naznačovat existenci určitých problémů v daném regionu.

MOP Zličín, kde bylo spácháno relativně velké množství trestných činů. Je to způsobeno existencí velkého nákupního centra v této oblasti.

Kdybychom se podrobněji podívali na jednotlivé trestné činy zde spáchané, zjistili bychom, že se zde relativně často vyskytují krádeže věcí z automobilů či kapesní krádeže, což není žádné

Obr. 2: Počet kapesních krádeží na 1000 obyvatel (2006)



Zdroj: Policie ČR Praha – správa hl.m. a URM Praha.

překvapení v místech, kde jsou velká parkoviště a vysoká koncentrace lidí na malém prostoru.

Právě kapesní krádeže jsou typické pro místa s vysokou koncentrací lidí, tak jak je možné vidět na obrázku č.2. Zde je v náznaku vidět skutečnost, kterou potvrzují data, totiž že kapesní krádeže jsou typické nejen pro pražské centrum, ale také pro prostory metra. Zejména u území MOP, jež sledují linku C směrem k jihu je tato skutečnost velmi názorně ilustrována. Z hlediska nejvyšší intenzity této trestné činnosti dominují obvody zahrnující čtyři velká pražská nádraží (obvody OŽP Praha-Hlavní nádraží, Praha-Masarykovo nádraží, Praha-Smíchov a Praha-Holešovice). Spolu s nimi dotvářejí nejrizikovější oblast MOP Bartolomějská a Krakovská.

Z hlediska sociální problémovosti obyvatel se jeví jako zajímavý ukazatel intenzita trestného činu zanedbání povinné výživy. Oblast s nejvyšší intenzitou tohoto trestného činu se nenachází v centru města, na rozdíl od těch výše popsaných, nachází v severovýchodní oblasti Prahy. Jedná se o území MOP Žižkov, Karlín, Libeň, Prosek či Vysočany. Mimo oblast severovýchodu je vysoká intenzita této trestné činnosti také na Smíchově, Novém městě či v Nuslích.

Místo závěru by si autor dovilil připojit několik poznámek.

Uvedené kartogramy postihují jen velmi hrubě celý prostor jenž se otevírá při analýze trestné činnosti. Více ovšem nedovoluje rozsah tohoto periodika.

Všechny trestné činy byly přepočteny na počet obyvatel, aby rozdíly v intenzitě mezi jednotlivými obvody MOP byly porovnatelné. Toto řešení zdaleka není ideální, ale pro dané účely se jeví jako nejvhodnější.

Obvody MOP se nepřekrývají s obvody městských částí.

Daniel Čermák

[daniel.cermak@soc.cas.cz](mailto:daniel.cermak@soc.cas.cz)

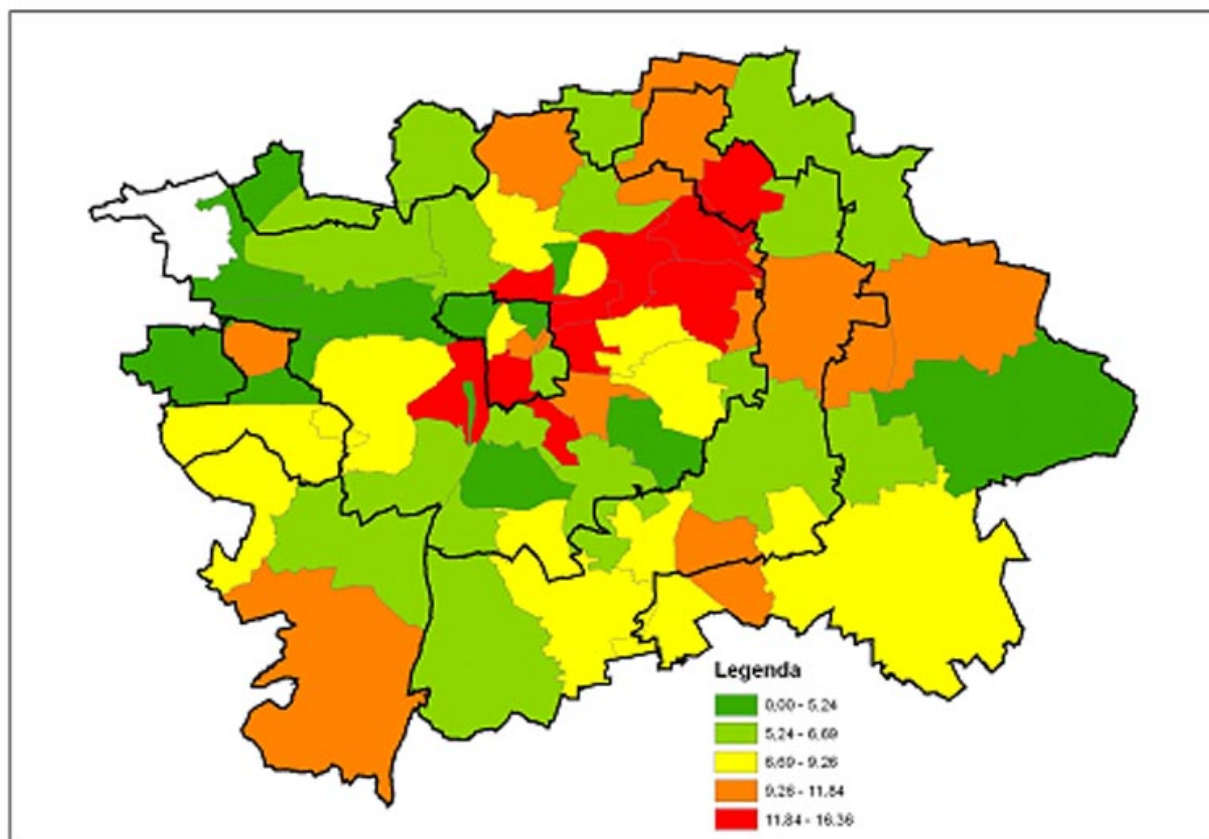
»

### **Turistické využití pražského historického jádra**

*Klíčová slova: město, ekonomie*

Praha je díky svému historickému dědictví vyhledávanou turistickou destinací. Po otevření hranic v roce 1989 prudce vzrostl počet zahraničních návštěvníků Prahy a nezdá se, že by se jednalo pouze o dočasnou vlnu zájmu.

Obr. 3: Zanedbání povinné výživy na 1000 obyvatel mladších 15 let (2006)



Zdroj: Policie ČR Praha – správa hl.m. a URM Praha.

Historické jádro města čelí ohromnému náporu turistů, kteří vytvářejí poptávku po určitých službách. Bytové prostory se proměňují na hotel a prodejny v přízemí přestávají sloužit místním obyvatelům či Pražanům. Vznikají zde úzce zaměřené obchody se suvenýry, luxusním zbožím či dražší stravovací zařízení.

Tento článek představí malý výzkum - případovou studii jedné části pražského centra, který se pokusil zmapovat zdejší situaci využívání prostoru turistickými službami. Ukazuje, jak je možné poměrně exaktními sociálně geografickými metodami zobrazit zaměření historického jádra Prahy na turistické návštěvníky.

### Praha a turistický ruch

Praha přirozeně přitahuje celosvětový turistický ruch. Jinak ničivá druhá světová válka zanechala město prakticky netknuté a předcházející období haussmannizace<sup>1</sup> historických jader velkých evropských měst se Prahy dotklo pouze nepatrně. Díky zachování svého historického jádra se zařadila na seznam kulturního dědictví

<sup>1</sup> Kompletní přebudování historických jader evropských velkoměst po vzoru Paříže, kde jej uskutečnil baron Haussmann. V Praze bylo tímto způsobem asanováno pouze židovské město v oblasti Josefova.

UNESCO a stala se vyhledávaným cílem zahraničních turistů.

Otevřením hranic po roce 1989 započal turistický boom, který zapříčinil rozvoj turistických služeb. Lůžková kapacita se zvyšovala výstavbou nových hotelů nebo přeměnou původně obytných domů. Obvyklé bylo také pololegální ubytování v privátech. (Hoffman a Musil 1999).

V současné době jsou pražské lůžkové kapacity pro turisty podle oficiálních statistik dostatečné. Od roku 2003 počet ubytovacích zařízení neroste a celková lůžková kapacita spíše mírně klesá. Počet návštěvníků po propadu způsobeném povodněmi v roce 2002 opět roste.

### Komericializace

Proces, při kterém se domy původně obývané stálými obyvateli přeměňují na kanceláře a obchody, se nazývá komericializace. V turistické metropoli, jakou Praha nepochybně je, můžeme sledovat dvě podoby tohoto procesu. První je nejčastější případ přeměny obytných prostorů domů na kanceláře. Byty jsou přeměňovány na kancelářské prostory soukromých firem a obchody v přízemí se zaměřují na lukrativnější klientelu a stravování. Druhá podoba komericializace je spojena se zahraničními návštěvníky. Při ní se obytné plochy přeměňují na hotely, obchody se zaměřují na suvenýry pro turisty, restaurace přizpůsobují své ceny vyšším finančním možnostem turistů.

Komericializace centra Prahy probíhala v podmínkách polistopadové transformace celé české společnosti. Na centrální části města měla největší vliv restituční, kde bylo do rukou původních majitelů navraceno až přes 70 % domů, které byly často záhy potomky původních vlastníků prodány soukromým realitním firmám. Proces komericializace centra přinesl rychlou fyzickou obnovu budov, způsobil úbytek obyvatel centra a to i vzhledem ke změně orientace obchodů na zahraniční turisty a bohatší spotřebitele (Sýkora 2001).

## Výzkum<sup>2</sup>

Při výzkumu jsme provedli kompletní zmapování provozoven (prodejen, poskytovatelů služeb či restaurací) v jasně ohraničeném území pražského centra. Místo bylo vybráno tak, že se zde prolíná turistické centrum (Staroměstské náměstí) a komerční centrum (náměstí Republiky).

Každou provozovnu jsme zařadili podle druhu poskytovaného zboží či služby a podle její cenové hladiny do jedné z kategorií od 1 do 4, které charakterizují míru zaměření provozovny na turistické návštěvníky Prahy.

Podíváme-li se na rozmístění provozoven ve zkoumaném území zjistíme, že jeho charakter je nejednoznačný. Na jedné straně se zde nacházejí shluky a ulice, které jsou využívány převážně pro turistické (nebo též neturistické) účely. Zrovna tak ale nalezneme i malé extrémní výchyly, kde uprostřed „turistického moře“ ční provozovna zaměřená pro místní obyvatele.

Jednoznačnou a očekávanou osou turistického ruchu v území je ulice Celetná zakončená Staroměstským náměstím, spolu se shlukem restaurací a obchodů se suvenýry kolem areálu Týna. Naopak pro stálé obyvatele Prahy je nejpříznivější prostor podél ulic Revoluční a

Dlouhá, ale i na celém území lze najít překvapivě ostrůvky místních obchodů a služeb.

Za oblast střetu obou zón by bylo možné považovat školy, hřiště a přilehlé budovy ve vlastnictví církve, které se nacházejí v samém středu území a nepodléhají komerčním tlakům. Tyto objekty mohou být „nárazníkovou zónou“ rozšiřujícího se turismu.

**Tab. 1:** Charakter turistického zaměření provozoven

1	běžná provozovna pro místní občany
2	„lepší“ provozovna, obyvatelé města navštěvují jako lepší podnik, při nákupu dražšího zboží atp.
3	provozovna zaměřená především na turisty, pro obyvatele města luxusní podnik, prodejny suvenýrů
4	velmi vysoké ceny, zaměřené na bohatší turisty

## Vlastnictví budov

Co ovlivňuje, nakolik se provozovny přizpůsobí tlaku turismu a zaměří se na zahraniční návštěvníky? Nepochybně zde hraje roli místo, avšak zkoumané území je celé součástí historického jádra města. Všude zde může být využit potenciál turistů. Důležité slovo při rozhodování charakteru provozoven má ale také majitel budovy a to, do jaké míry sleduje při svém rozhodování ziskovost. Soukromý majitel spíše pronajme přizemí svého domu podniku,

**Tab. 2:** Četnosti provozoven podle vlastnictví nemovitosti a míry turistického využití

vlastnictví	míra turistického využití				celkem	průměr
	1	2	3	4		
soukromé	55	42	36	26	159	2,21
město	26	18	8	7	59	1,93
družstvo/drobní	16	4	1	0	21	1,29
stát	0	4	6	5	15	3,07
církev	5	3	1	2	11	2,00
<i>celkem</i>	102	71	52	40	265	2,11

Zdroj: Katastr nemovitostí a vlastní data

kteřý bude schopen zaplatit nejvyšší částku za pronájem. Oproti tomu domy ve vlastnictví města či bytového družstva by spíše mohly poskytnout prostor pro obecně prospěšné provozovny, které slouží zdejším obyvatelům.

Proto byla provedena analýza, nakolik souvisí charakter provozoven a míra jejich turistického využití s vlastnictvím budovy. Nejvíce domů je ve zkoumaném území ve vlastnictví jedné soukromé osoby nebo firmy (60 %). Řada dalších pak patří městu (22 %), méně již bytovým družstvům nebo řadě drobných

<sup>2</sup> Sběr, pořízení dat a jejich zpracování do podoby GISu provedl autor článku spolu s Jiřím Najmanem. Zde bych mu za tuto spolupráci chtěl vyjádřit poděkování.



soukromých vlastníků jednotlivých bytů (8 %). Další budovy v území patří státu či veřejným institucím (např. Karlova univerzita) nebo také církvi.

Při porovnání míry turistického využití provozoven a charakteru vlastnictví budov jasně vystoupí rozdílnost přístupu různých vlastníků. Domy vlastněné družstvem nebo drobnými vlastníky nejčastěji hostí provozovnu, která poskytuje služby místním občanům. Oproti tomu budovy v rukách státu či veřejných institucí poskytovaly zázemí pro služby zaměřené na turisty až překvapivě často.

Učinit jednoznačný závěr o chování různých typů vlastníků by bylo na základě této analýzy předčasné. Vztah mezi typem provozovny a majitelem budov je komplikovanější. Do hry zde

to, zda dům skončil v rukou bytového družstva nebo soukromé firmy.

### Závěr

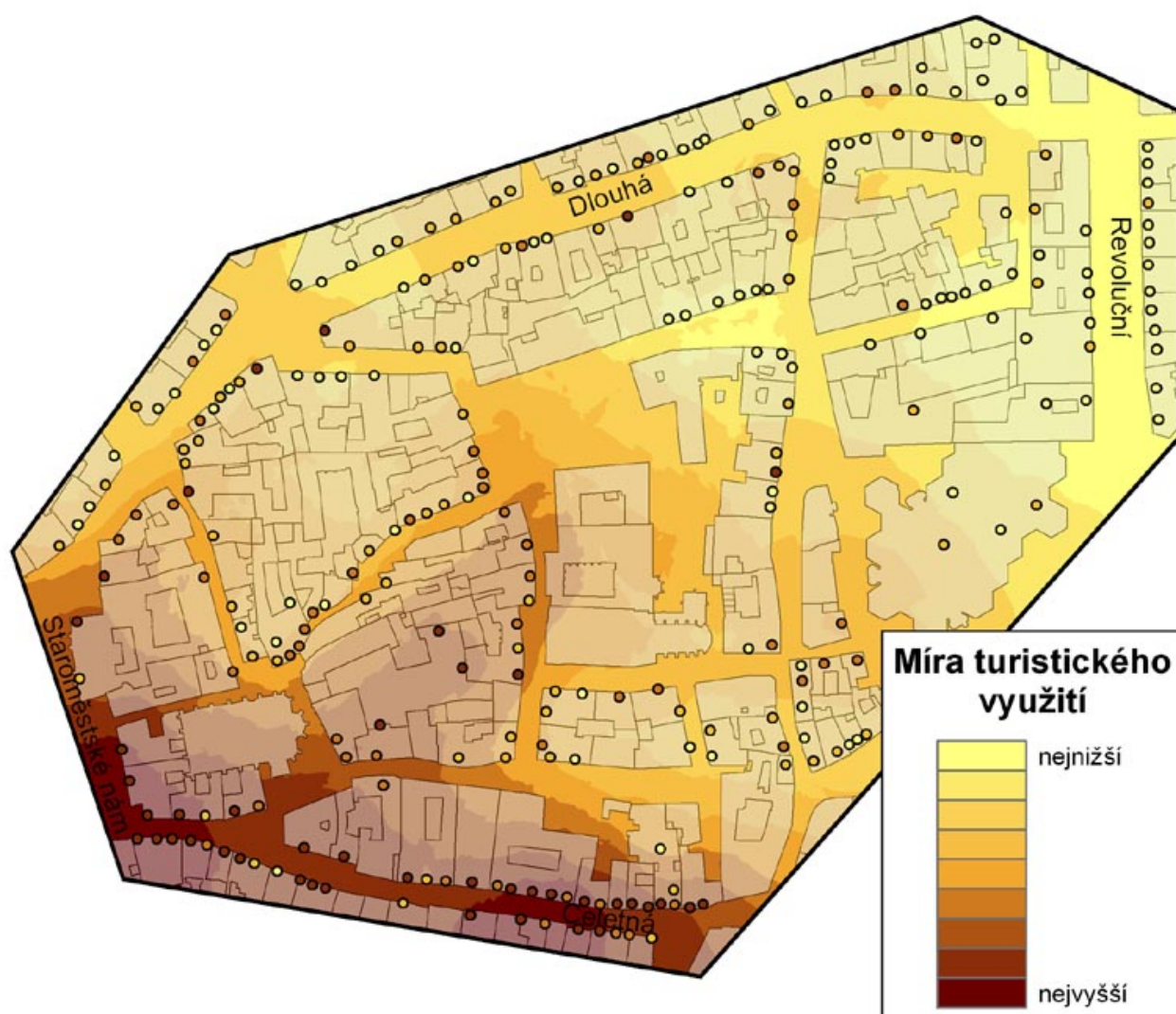
Podrobné zmapování provozoven nám může ukázat, jak vypadají prostorové vzorce šíření turismu v exponovaných lokalitách. Poukázalo však i na to, že vytváření obchodů zaměřených na turisty není ovlivněno pouze exponovaností místa, ale také přístupem majitelů domů.

### Literatura:

Sýkora, L. (2001) Proměny prostorové struktury Prahy v kontextu postkomunistické transformace. Regionální vývoj: specifika české transformace, evropská integrace a obecná teorie (M. Hampl a kol.):.

Hoffman, L., Musil, J. (1999) Culture Meets Commerce. Tourism in Postcommunist Prague.

**Obr. 1:** Mapa míry turistického využití zkoumané oblasti



Zdroj: vlastní data

vstupuje nerovnoměrné rozložení jednotlivých typů vlastnictví. Budovy státu a veřejných institucí jsou v daném území často na exponovanějších místech turistického ruchu (Staroměstské náměstí). Samotná atraktivita budovy pro turistické využití také mohla ovlivnit

The Tourist City (ed. Judd, D., Fainstein, S.). Yale University Press: New Haven. Pp. 179-197.

Ondřej Špaček

[ondrej.spacek@soc.cas.cz](mailto:ondrej.spacek@soc.cas.cz)

»

### **Informovanost o veřejném dění jako aspekt lokální občanské společnosti ve třech vybraných městech**

*Klíčová slova:* občanská participace, informovanost

Jedním ze zkoumaných aspektů občanské společnosti, nejen v souvislosti s rozdíly mezi vyspělými a novými evropskými demokraciemi, je vztah mezi veřejnou a soukromou sférou ve společnosti. V postkomunistických zemích přetrvává značná distance mezi osobním a veřejným, osobní sféra bývá vnímána v opozici, často antagonisticky k veřejnému. Interakce mezi těmito sférami je méně intenzivní než je tomu v západních demokraciích [Howard 2003]. Základem této interakce jsou bezesporu informační kanály, jejichž prostřednictvím jsou občané v informování o politickém dění na nejrůznějších úrovních, od centrální po lokální. Informovanost občanů je proto jedním ze základních předpokladů občanské participace na veřejném dění a tak i občanské společnosti.

Důležitá je interakce občanů uvnitř komunity samotné a její možné politické důsledky. Ačkoli se některé formy politické participace mohou vyskytovat navzdory absenci sociální interakce, je těžké opomenout základní roli občanské angažovanosti v politice. Lidé, kteří nevstupují do interakce jeden s druhým nerozvinou smysl pro veřejné záležitosti, a proto nejsou schopni vidět politiku z hlediska obecného, ale pouze osobního zájmu. Sociální interakce, propojení s komunitou, dostatek informací, to vše pomáhá posílit sounáležitost s veřejným zájmem komunity. Postoje k politice mohou reflektovat právě takovou atomizaci v komunitě, ve které není rozvinuta občanská angažovanost a lidé nevnímají sebe jako součást komunity [Mondak, Gearing 1998]. Občanská participace závisí na sociální interakci a zejména na její schopnosti přenášet informace. Pokud je sociální interakce nízká, lidé neznají názory a zájmy svých sousedů či známých, získávají informace výlučně z neosobních zdrojů, sdělovacích prostředků, a posuzují je pouze ze svého osobního zájmu. Postoje k politice pak odrážejí tuto atomizaci, jsou čistě osobní, nereflktují veřejný prospěch [Mondak, Gearing 1998].

Důležitým aspektem je proto nejen míra informovanosti občanů, ale také povaha zdrojů jejich informací. Tyto aspekty občanské participace byly mimo jiné sledovány v rámci výzkumů obyvatel třech českých měst, Českého Krumlova, Blatné a Velkého Meziříčí<sup>1</sup>. Míra

<sup>1</sup> Analýza využívá datových souborů, které byly sestaveny na základě výzkumů provedených Katedrou teorie kultury Filozofické fakulty Univerzity Karlovy v Praze ve městech Blatná, Český Krumlov a Velké Meziříčí v letech 1992 až

informovanosti o veřejném dění se v případě sledovaných měst pohybuje dlouhodobě na podobné hladině, ani zdroje informací se v průběhu času výrazně nemění. Ve všech převažují jako nejdůležitější zdroje informací rodinní příslušníci a příbuzní spolu s přáteli a známými. Jediný zdroj, který respondenti považují za stejně významný jako osoby, se kterými jsou v častém a blízkém kontaktu, jsou místní média (rozhlas, místní tisk, vývěsky apod.). Jako nejméně důležité se jeví informace získané na schůzích či v politických stranách nebo organizacích, jejichž je respondent členem. Z toho vyplývá, že nejdůležitější roli při získávání informací o veřejném dění hraje sociální interakce na úrovni neformálních kanálů, osobních rodinných a přátelských sítí.

V posledních letech se podíl těch, kteří jsou dostatečně informováni o dění ve městě pohybuje kolem 50% respondentů ve všech zkoumaných městech. Tento podíl dlouhodobě stagnuje po dobu posledních 10 let a nedochází k žádným zásadním změnám. Podle představitelů místní veřejné správy ve sledovaných městech však převládá nezájem občanů o veřejné dění v obci. Lidé jsou pasivní, nevyhledávají informace, nenavštěvují veřejná jednání zastupitelstva, nereagují ani na výzvy k připomínkování. Jejich zájem se zvyšuje pouze v případě, že se jich záležitost přímo dotýká. To potvrzuje zjištění uvedené výše, a totiž že občané využívají k získávání informací o všeobecném dění ve městě především neformální kanály.

*„Takže, dneska ten zájem minimální, zvyšuje se jedině, když je na jednání zastupitelstva třeba prodej obecních bytů, když se jedná o jiný takovýto specifický oblastí...“*

Podle některých zástupců místní správy nejsou ani nemohou či nechtějí být lidé dostatečně informováni aby mohli o veřejných věcech rozhodovat. Participace mnohdy podle nich činí rozhodování a jednání správy komplikovaným.

*„Teda, voni mluvěj, ale jako nemaj právě ten přehled, jak říká X. Tady, je někdy lepší, aby ty lidi vůbec nevěděli, co vlastně ta obec chce udělat. Je to stoprocentně pravda, protože některý věci musíte vopravdu udělat z vlastního rozhodnutí, protože celou tu šíři toho problému vy vidíte jinak, než ten člověk, kterej prostě to má před tím barákem, že jo.“*

*„Ty lidi totiž absolutně – jako maj přehled o tom, co se ve vesnici děje, ale myslím si, že nevědí ty podstatný věci, který třeba nás vedou tady k tomu uvažování a vůbec k volbě rozhodnout...“*

Ze strany starostů je co se týče důvodů nezájmu občanů o veřejné dění často zmiňována

---

2006. Dalším zdrojem dat pro analýzu jsou rozhovory se zástupci místních institucí provedené roce 2006 v rámci projektu Partnerství a participace v místní veřejné správě: význam, praxe, příslib (MŠMT 2D06006) Sociologického ústavu AV ČR, v.v.i.

komunistická minulost, a v té době vzniklá distance mezi veřejným a soukromým. Přetrvává zkušenost s komunistickou správou, v níž lidé se nemohli ani nechtěli starat o „veřejné věci“.

*„Ale vopravdu ty lidi žijou každé svým životem, přestože si na vesnici každé vidí do slova a do písmene do talíře, tak si každé žije svým životem a na tom svým písčku a to co je jakoby řekla bych kolektivní, jo – v uvozovkách – tak v podstatě ho nezajímá.“*

*„Proto si myslím, že ty lidi, teďka bude chvilku trvat, než si zvyknou, že do všeho teda můžou mluvit a jakým způsobem.“*

Podíl respondentů, kteří se cítí dostatečně informováni o práci zastupitelstva i městského úřadu s věkem stoupá, naopak s věkem klesá podíl těch, kteří se necítí dostatečně informováni, ale nevdají jim to. V případě vzdělání platí, že čím vyšší vzdělání, tím menší podíl těch, kteří se necítí dostatečně informováni, ale nevdají jim to. Ekonomické postavení respondentů neovlivňuje významně informovanost respondentů, přesto nelze přehlédnout, že především studenti a nezaměstnaní spadají do kategorie necítím se dostatečně informován, ale nevdají mi to mnohem častěji než ostatní.

Shrneme-li předchozí, můžeme říci, že polovina obyvatel Českého Krumlova, Blatné a Velkého Meziříčí se dlouhodobě cítí dostatečně informována o tom, co se v jejich městě děje, přičemž hlavními zdroji informací nejsou oficiální kanály vytvářené místními zastupitelskými orgány, nýbrž spíše neformální zdroje zabudované v osobních rodinných, přátelských a známostních sítích. Důležitým zdrojem informací o veřejném životě ve městě jsou rovněž místní média. Informováni se cítí většinou lidé starších věkových kategorií s vyšším dosaženým vzděláním. Přesto však podle představitelů místí veřejné správy ve sledovaných městech převládá nezájem občanů o veřejné dění v obci, lidé jsou v tomto směru pasivní a nevyhledávají informace. Příčinu hledají ve složitosti veřejných záležitostí a distanci soukromého života lidí od veřejné sféry. Zdá se tedy, že propast mezi veřejnou a soukromou sférou do značné míry v české společnosti přetrvává.

#### Zdroje:

Howard, Marc Morjé. 2003. *The Weakness of Civil Society in Post-Communist Europe*. New York: Cambridge University Press.

Mondak, Jeffrey, Gearing, Adam. 1998. „Civic Engagement in

Post-Communist State,“ *Political Psychology* (19) 3.

Verba, Sidney, Almond, Gabriel A. 1963. *The Civic Culture*. Princeton: Princeton University Press.

Jana Stachová

[Jana.Stachova@cas.cz](mailto:Jana.Stachova@cas.cz)

»

#### Politická participace

*Klíčová slova: participace, politika*

V datových souborech z výzkumů<sup>1</sup>, které máme k dispozici, se nacházejí odpovědi na otázku, s jejíž pomocí lze zkoumat participaci občanů na veřejném životě, přesněji řečeno ochotu participovat na politickém životě. Tato otázka se týkala ochoty občanů zkoumaných měst zúčastnit se voleb do několika různých zastupitelských orgánů – Městských zastupitelstev, Krajských zastupitelstev, Poslanecké sněmovny PČR<sup>2</sup>. Volební účast, ať už pasivní či aktivní, je jedním z nejčastěji užívaných indikátorů občanské participace. Míra politické participace je jednou z možností, jak měřit participaci občanů na veřejném životě.

#### Pasivní volební účast a ochota volit

Data, která máme k dispozici, nabízejí zajímavé srovnání. Jelikož otázky zaměřené na volební participaci byly položeny ve výzkumech z let 2004 a 2006, je možné tuto deklarovanou volební účast srovnat se skutečnou volební

Tabulka 2: Volební účast ve vybraných městech

	VK1994	VK1998	VK2002	VK2006
Blatná	73,3%	53,9%	47,3%	47,3%
Český Krumlov	56,7%	41,2%	38,5%	40,6%
Velké Meziříčí	65,1%	45,1%	44,6%	45,2%
Celá ČR	60,7%	45,0%	43,4%	46,3%
			KV2000	KV2004
Blatná			35,2%	29,4%
Český Krumlov			32,2%	31,0%
Velké Meziříčí			32,5%	28,3%
Celá ČR			33,6%	29,6%
	VP1996	VP1998	VP2002	VP2006
Blatná	81,7%	77,9%	60,6%	66,3%
Český Krumlov	71,4%	71,4%	54,0%	62,8%
Velké Meziříčí	78,1%	73,5%	59,6%	64,1%
Celá ČR	76,4%	74,0%	58,0%	64,5%

Zdroj: Český statistický úřad ([www.volby.cz](http://www.volby.cz)).

**Pozn.: Zkratka VK označuje volby do městského zastupitelstva, KV do Krajského zastupitelstva a VP do Poslanecké sněmovny PČR. V případě voleb do Poslanecké sněmovny PČR v roce 2006 v Blatné a Velkém Meziříčí se jedná o deklarovanou účast, neboť výzkum proběhl v tomto roce po uskutečněných volbách.**



účasti v krajských volbách 2004 a v komunálních volbách a ve volbách do Poslanecké sněmovny PČR 2006.

Porovnáme-li ochotu zúčastnit se voleb (případně deklarovanou účast) a skutečnou účast v letech, za která máme srovnání, vidíme, že zde existuje značný rozdíl (viz tabulka č.1). Skutečná účast je výrazně nižší a byla by nižší i v případě, pokud by byla do srovnání zahrnuta pouze odpověď rozhodně ano<sup>3</sup>. Vidíme, že u komunálních voleb existuje velmi výrazný, asi 30 procentní rozdíl mezi skutečností a vyjádřenou ochotou. O něco menší rozdíl je u krajských voleb a nejmenší je v případě voleb do Poslanecké sněmovny. V případě voleb do Poslanecké sněmovny ovšem nesmíme zapomínat, že v Blatné a Velkém Meziříčí proběhl výzkum až po skutečných volbách a otázka respondentovi zněla, zda se voleb zúčastnil. Přesto jsou i tyto výsledky přibližně o 10 procent nadsazené.

Tabulka 2: Volební účast ve vybraných městech

	VK1994	VK1998	VK2002	VK2006
Blatná	73,3%	53,9%	47,3%	47,3%
Český Krumlov	56,7%	41,2%	38,5%	40,6%
Velké Meziříčí	65,1%	45,1%	44,6%	45,2%
Celá ČR	60,7%	45,0%	43,4%	46,3%
			KV2000	KV2004
Blatná			35,2%	29,4%
Český Krumlov			32,2%	31,0%
Velké Meziříčí			32,5%	28,3%
Celá ČR			33,6%	29,6%
	VP1996	VP1998	VP2002	VP2006
Blatná	81,7%	77,9%	60,6%	66,3%
Český Krumlov	71,4%	71,4%	54,0%	62,8%
Velké Meziříčí	78,1%	73,5%	59,6%	64,1%
Celá ČR	76,4%	74,0%	58,0%	64,5%

Zdroj: Český statistický úřad (www.volby.cz).

Pozn.: Zkratka VK označuje volby do městského zastupitelstva, KV do Krajského zastupitelstva a VP do Poslanecké sněmovny PČR.

Možných vysvětlení je několik. Tím nejjednodušším je, že si mnozí lidé, kteří hodlají jít k volbám své rozhodnutí ještě rozmyslí, případně jim v účasti zabrání nějaké více či méně objektivní důvody (choroba apod.). Jak si ale vysvětlit skutečnost, kdy po volbách tvrdí větší podíl respondentů, že se jich zúčastnili, než tomu ve skutečnosti bylo? Může jít o snahu respondentů se jevit v „lepším světle“ či jejich špatnou paměť. Vysvětlením této chyby by v některých případech mohla být i nepřilíživá spolehlivá reprezentativnost výběrového souboru respondentů, což se ovšem netýká tohoto výzkumu.

Tabulka č.2 ukazuje skutečnou volební účast ve zkoumaných městech ve všech uskutečněných volbách do městských a krajských zastupitelstev a do Poslanecké sněmovny PČR za dobu existence samostatné České republiky. Z tabulky lze vyčíst, že trvale nejvyšší účast mají volby do Poslanecké sněmovny PČR, následované komunálními volbami a nejmenší účast zatím zaznamenaly volby do krajských zastupitelstev.

Porovnáme-li reálnou volební účast ve sledovaných třech městech s účastí za celou Českou republiku, zjistíme, že účast v Českém Krumlově je obvykle lehce podprůměrná, účast ve Velkém Meziříčí se pohybuje kolem průměru a účast v Blatné je obvykle lehce nadprůměrná. Jak ukazují výzkumy [Kostelecký 2007], volební účast je nepřímo úměrně závislá na počtu

obyvatel obce. Tedy čím méně obyvatel obec má, tím větší účast ve volbách. Uvědomíme-li si, že Český Krumlov má 13.861 obyvatel, Velké Meziříčí 11.792 obyvatel a Blatná 6.696 obyvatel, zjistíme, že i zde tato závislost funguje, ačkoli se jedná o nahodilý a nereprezentativní vzorek třech obcí.

Při podrobnějším pohledu na voliče zjistíme podobné souvislosti jako u jiných aspektů participace, o kterých bylo pojednáno výše. Jít k volbám jsou ochotnější lidé vyššího věku spíše než mladí. Z pohledu ekonomického postavení

jsou nejochotnější jít k volbám důchodci a soukromí podnikatelé. Z hlediska vzdělání respondentů platí závislost čím vzdělanější respondent, tím ochotnější jít k volbám.

#### Literatura:

Kostelecký, T. 2007. "Political Parties and their Role in the Local Politics in the Post-Communist Czech Republic", pp. 121-139 in Lazin, F.A., Evans. M., Hoffmann-Martinet, V., and Wollman H (eds.), Local Government Reforms in Countries in Transition: A Global Perspective. Lexington. MA: Lexington Books.

Daniel Čermák

[daniel.cermak@soc.cas.cz](mailto:daniel.cermak@soc.cas.cz)

»

#### Několik pohledů na partnerství

*Klíčové slovo: média*

S termínem partnerství se v poslední době v různých souvislostech setkáváme stále častěji. Co se pod tímto termínem skrývá? Co se vám vybaví v souvislosti se slovem partnerství?

Od různých lidí dostaneme patrně různou odpověď. Někdo bude například hovořit o stále vzrůstajícím počtu párů, kteří spolu žijí bez uzavření manželství. Podnikatel bude vyprávět o

<sup>3</sup> S výjimkou krajských voleb v roce 2004 ve Velkém Meziříčí.



svém partnerovi, se kterým před lety zakládali a dnes vedou firmu, nebo o jiném podnikateli, se kterým dlouhodobě spolupracují. Herec může zmínit jevištní partnerství se svým kolegou či kolegyní, se kterým se mu dobře hraje. A podobných profesních partnerství může být zmíněna ještě celá řada.

Budeme-li hledat v knihovných regálech, najdeme na policičce věnované partnerství většinou knihy o mezilidských vztazích. Slovo partner se nově objevuje na občanských průkazech a v oficiálních formulářích. Toto slovo se stává do určité míry i módním. Často se používá v reklamních sloganech a marketingových materiálech. Vzpomeňte si, jak často jste už slyšeli tvrzení, že výrobek nebo služba XY je ten pravý partner pro vás, pokud .... Slovo partner vytlačuje z marketingových materiálů slovo sponzor. Dříve byl zmiňován hlavní sponzor, dnes je uváděn generální partner.

Různé odpovědi také získáme, pokud se podíváme na výklad pojmu partnerství do různých slovníků. Do určité míry je to ovlivněno typem slovníku a také datem, kdy byl příslušný slovník vydán. V Sociologickém slovníku (Jandourek, 2001) je partnerství (partnership) charakterizováno jako "(v)ztah, který je na rozdíl od přátelství orientován nikoli k osobnosti partnera, ale ke společnému cíli. Je dán společnou účastí v nějakém podnikání, sdílením povolání, zájmu, úkolu s vysokou mírou vzájemné závislosti a potřeby kooperace. Tím se liší od kamarádství nebo známosti." (Jandourek 2001: 182)

V Akademickém slovníku cizích slov (Petráčeková, Kraus 2000) samostatné heslo partnerství nenajdeme, slovo partnerství je zde uvedeno u hesla partner. „Partner (partnerka) 1. společník, druh, účastník (zvl. hry, zábavy apod.), spoluhráč, protihráč; 2. manžel; partnerský, příd. p. vztah; partnerství“ (Petráčeková, Kraus 2000: 571)

Velký sociologický slovník z roku 1996 uvádí pouze heslo partnerství sociální. To definuje jako formu spolupráce mezi zaměstnavateli a organizacemi zaměstnanců v nadpodnikové oblasti. „Mnohé odbory dávají přednost označení hospodářské partnerství, jelikož zastávají názor, že zaměstnavatelé a zaměstnanci mohou být partnery především v hosp. sféře, kde vznikají společné hosp. problémy i zájmy. ... V demokr. společnosti není partnerství sociální nic jiného než mechanismus regulace a řešení vzniklých hosp. a soc. problémů.“ (Velký sociologický slovník 1996: 757).

Slovník antropologie občanské společnosti pak uvádí následující definici: „Partnerství (z angličtiny: partnership; společníctví; společné zájmy), princip uplatňovaný v členských zemích Evropské unie při řešení ekonomických a sociálních problémů. Partnerství by mělo zahrnovat co možná nejširší škálu organizací včetně ústředních vlád a regionálních a místních samospráv, orgánů odpovědných za výplatu sociálních dávek, organizací zaměstnavatelů a podnikatelů, odborů, nevládních organizací,

organizací občanské společnosti a organizací zastupujících zájmy nezaměstnaných a etnických menšin. Smyslem těchto partnerství by mělo být úsilí o politiku integrace a spojitosti národních, regionálních a místních programů vytváření pracovních míst, například koordinace politik zaměstnanosti a trhu práce s podnikáním, tvorbou infrastruktury a rozvojem.“ (Dohnalová, Malina 2006: 501)

Principům partnerství a participace se otvírá i česká veřejná správa. Jejím partnerem jsou v tomto případě organizace neziskového i soukromého sektoru ale i sami občané. Nejedná se tedy pouze o tzv. PPP, tedy public private partnership – partnerství veřejného a soukromého sektoru, o němž slyšíme stále častěji. Partnerství veřejného, soukromého a neziskového sektoru a participace občanů se navíc neomezují pouze na celostátní úroveň, ale můžeme se s ním setkat také na úrovni regionální a místní.

Položíte-li otázky zmíněné v úvodu například pracovníkovi krajského úřadu, je docela možné, že se rozhovoří o rozvojovém programu svého kraje. Například v textu, který představuje projekt Partnerství pro Vysočinu se uvádí, že „(j)eho cílem je vybudovat v kraji partnerský dialog, v němž budou zastoupeni všichni ti, kteří mají co říci k rozhodování o budoucnosti kraje.“ Konkrétně projekt Partnerství pro Vysočinu uvádí zástupce místních samospráv, podnikatelského sektoru, nestátních neziskových organizací, vzdělávacích institucí, úřadů práce, zájmových sdružení v oblasti rozvoje venkova i podnikatelů v oblasti zemědělství.

A co se vybaví v souvislosti se slovem partnerství vám?

#### Literatura:

Dohnalová, M. , Malina J.. 2006. Slovník antropologie občanské společnosti. Brno: Akademické nakladatelství CERM.

Jandourek Jan. 2001. Sociologický slovník. Praha: Portál

Petráčeková Věra, Jiří Kraus. 2000. Akademický slovník cizích slov AŽ. Praha: Academia

Univerzita Karlova, vydavatelství Karolinum. Velký sociologický slovník. 1996. Praha: Univerzita Karlova, vydavatelství Karolinum.

[http://www.partnerstvi-vysocina.cz/index.php?akce=clanek&id\\_clanek=2](http://www.partnerstvi-vysocina.cz/index.php?akce=clanek&id_clanek=2)

Tento článek vznikl za podpory projektu MŠMT 2D06006 (2006-2011).

Věra Patočková

[vera.patockova@soc.cas.cz](mailto:vera.patockova@soc.cas.cz)

»

## O jakém partnerství píší noviny

*Klíčové slovo: média*

Jak často a v jakých souvislostech se můžeme setkat se slovem "partnerství" v médiích?<sup>1</sup> Zalistujme elektronickými fulltextovými databázemi deníků Mladá fronta DNES a Hospodářské noviny, které obsahují plné texty článků od roku 1996<sup>2</sup>, resp. 1995.

Podívejme se nejdříve, jak často se s pojmem partnerství můžeme v médiích setkat. Narůstá s časem frekvence výskytu tohoto pojmu, nebo se tento pojem objevuje ve sledovaných titulech zhruba stejně často? Frekvence výskytu sledovaného pojmu se ve zmíněných denících velmi liší. V deníku Mladá fronta DNES se v roce 1996 slovo partnerství nevyskytovalo v žádném článku, naopak v Hospodářských novinách se v tomtéž roce slovo partnerství vyskytlo v 219 článcích.

Ale zatímco u deníku Mladá fronta DNES počet článků s výskytem slova partnerství dramaticky stoupá od 3 článků uveřejněných v roce 1997 a 4 článků otištěných v roce 1998, přes 131 článků v roce 1999, 262 článků v roce 2000, 353 článků v roce 2001 až na 473 článků v roce 2004, 472 článků v roce 2005 a dokonce 667 článků v roce 2006, v Hospodářských novinách se počet článků, ve kterých se vyskytuje slovo partnerství, příliš nemění. V letech 1995 – 2006 se tento počet pohybuje v rozmezí mezi 207 – 289 ročně, v roce 1995 byl dokonce počet článků s výskytem slova partnerství o něco vyšší než v roce 2006.

Podívejme se nyní podrobněji na články otištěné v roce 2006. V jakých souvislostech bylo slovo partnerství použito? O jakých partnerstvích tedy noviny píší?

Následující přehled o možných formách partnerství, tak jak byly zmíněny v deníku Mladá fronta DNES a deníku Hospodářské noviny v roce 2006, se zaměřuje především na subjekty, mezi kterými se partnerství odehrává nebo se o něm uvažuje.

V obou titulech je slovo partnerství používáno nejčastěji k označení vztahu mezi dvěma lidmi. V Mladé frontě DNES patří do této kategorie 41,7 % všech článků s výskytem slova partnerství otištěných v MF DNES v roce 2006, v Hospodářských novinách pak 34 % všech článků s výskytem slova partnerství otištěných v tomto deníku v roce 2006. Vůbec nejčastěji bylo v této souvislosti zmiňováno registrované partnerství.

<sup>1</sup> Tento článek vznikl za podpory projektu MŠMT 2D06006 (2006-2011).

<sup>2</sup> Od 1. 4. 1998 jsou k dispozici i regionální přílohy deníku Mladá fronta DNES. Řada článků, zejména ty, které jsou věnovány událostem odehrávajícím se na regionální nebo lokální úrovni, je uveřejněna právě v těchto přílohách.

Dále byly do této kategorie zařazeny příspěvky, který se vztahují k manželství nebo k partnerství mezi mužem a ženou bez uzavření manželství. Další významnou skupinou je sportovní nebo pracovní partnerství. Deník Mladá fronta DNES zmiňuje především umělecké partnerství, Hospodářské noviny spíše partnerství mezi podnikateli.

Druhou nejpočetnější skupinou v Mladé frontě DNES (22 % článků) jsou články, v nichž se slovo partnerství objevuje v názvu nadace nebo grantového programu (Nadace Partnerství, program Partnerství MV ČR, Partnerství pro Kolínsko). V Hospodářských novinách tvoří takto zaměřené články pouze 2,3 % všech příspěvků s výskytem slova partnerství otištěných v roce 2006. Druhou nejvíce zastoupenou skupinou v Hospodářských novinách jsou články, které se věnují partnerství mezi organizacemi komerčního charakteru. Ty tvoří v tomto deníku 18,5 %, v deníku Mladá fronta DNES jsou články zmiňující partnerství mezi organizacemi komerčního charakteru sice čtvrtou nejpočetnější skupinou, ale tvoří pouze 3 % všech příspěvků s výskytem slova partnerství otištěných v roce 2006.

Třetí nejčastěji zastoupenou skupinou shodně v obou denících (v deníku Mladá fronta DNES 13,5 % článků, v deníku Hospodářské noviny 16,2 % článků) jsou příspěvky, které se týkají mezinárodních forem partnerství, ať již jde o partnerství států, regionů, měst, ale třeba i škol, školek, universit a různých organizací, především kulturních, které sídlí v různých zemích. Ostatní skupiny nebyly početně tak významné, jejich podíl nepřekročuje 10 % všech příspěvků s výskytem slova partnerství otištěných v roce 2006 v daném titulu.

Jedná se o následující formy partnerství. Partnerství veřejného a soukromého sektoru (v deníku Mladá fronta DNES 3 % článků, v deníku Hospodářské noviny 7,9 % článků); partnerství v rámci krajů nebo na úrovni regionů (pouze v deníku Mladá fronta DNES 3,1 % článků), partnerství politiků nebo politických stran (v deníku Mladá fronta DNES 2,4 % článků, v deníku Hospodářské noviny 2,3 % článků); partnerství firem a jiných organizací jako jsou nemocnice, neziskové organizace, ZOO, filmový festival, univerzity, sportovní kluby, soutěže nebo sportovní organizace. Obsahem partnerství je v tomto případě asi zejména sponzorství (v deníku Mladá fronta DNES 2,0 % článků, v deníku Hospodářské noviny 9,1 % článků). Další skupinou jsou články, v nichž se vyskytuje slovo partnerství buď v názvu nebo popisu uměleckého díla (knihy, výstavy, divadelního představení, filmu, sochy), přednášky nebo odborné publikace (v deníku Mladá fronta DNES 2,1 % článků, v deníku Hospodářské noviny 2,3 % článků). Některé z článků pak zdůrazňují princip partnerství jako takový (v deníku Mladá fronta DNES 1,8 % článků, v deníku Hospodářské noviny 0,8 % článků) nebo v obecné rovině zmiňují partnerství napříč všemi sektory (v deníku Mladá fronta DNES 0,3 % článků, v deníku Hospodářské noviny 1,1 % článků). Několik článků se rovněž věnuje

partnerstvím, která uzavírají obce s různými subjekty (v deníku Mladá fronta DNES 1,7 % článků, v deníku Hospodářské noviny 0,4 % článků), partnerstvím uzavíraným v rámci programů Leader +, MAS, EQUAL TIMUR (v deníku Mladá fronta DNES 0,9 % článků, v deníku Hospodářské noviny 1,1 % článků). Poslední skupinou jsou články, které nelze zařadit do žádné jiné kategorie<sup>3</sup> (v deníku Mladá fronta DNES 2,7 % článků, v deníku Hospodářské noviny 4,2 % článků).

Pojem partnerství slouží především k charakteristice vztahu mezi dvěma (nebo více) subjekty. Často je zmiňován ve významu uzavírání partnerství, případně článek referuje o probíhajícím partnerství, nabídkách na partnerství nebo jeho ukončení. Slovo partnerství se také často objevuje v názvu - například smluv, ve jménech nadací, programů nebo i organizací. Někdy je také zmiňován obecně princip partnerství.

V některých případech je možné slovo partnerství nahradit slovem spolupráce, zároveň však pojem partnerství bývá často vnímán i jako něco více než spolupráce. To, že nelze považovat tyto dva výrazy za synonyma, se odráží také v názvu smluv, které subjekty mezi sebou uzavírají a které formálně jejich vztah vymezují. Často se v jejich názvu objevuje slovní spojení „smlouva o partnerství a spolupráci.“

Zvláštního významu nabývá toto slovo také v mezinárodní politice. Termín partnerství zde často vymezuje vztah, který je určitým způsobem exkluzivní, nicméně má zároveň jistá omezení. Jedná se o případy, kdy určitým zemím není nabídnuto plné členství, ale z obou stran je zájem o úzkou spolupráci. Místo členství je tedy nabídnuto partnerství. Jedná se například o vztah Turecka a Evropské unie, kdy je nejčastěji zmiňován termín „privilegované partnerství“ a také se jedná o předvstupní program NATO Partnerství pro mír.

### Zdroje:

elektronický archiv deníku Mladá fronta DNES  
online archiv vydavatelství Ekonomia, a. s.

Věra Patočková

[vera.patockova@soc.cas.cz](mailto:vera.patockova@soc.cas.cz)

<sup>3</sup> Jedná se například o partnerství člověka a koně, partnerství mezi zvířaty, partnerství státu a církve, partnerství Národního divadla a festivalu Pražské jaro, klubu a knihovny. Jsou zde zařazeny příspěvky, v nichž se objevuje slovo partnerství v názvu, např. Partnerství pro podporu přímých zahraničních investic v ČR, i příspěvky, které se týkají vztahu člověka a nějaké instituce, například patronátu generála nad školou, fotbalisty a fotbalového klubu nebo klienta a banky či zákazníka a firmy. Jeden z článků rovněž tvrdí, že možná můžeme být ti praví pro partnerství s Volkswagenem Golf 1,4 TSI.

»

## Mezinárodní migrace profesionálů – brain drain, brain exchange, brain circulation

*Klíčová slova: migrace*

Vysoce kvalifikovaní profesionálové patří k nejmobilnějším částem populace. Oproti lidem s nižší kvalifikací projevují větší ochotu trávit dlouhé pracovní pobyty v zahraničí a střídát lokality, ve kterých pracují. Jejich migrace má zpravidla specifické příčiny a dopad na přijímající zemi je rovněž odlišný od migračních dopadů obecně. Lze tedy říci, že výzkum mezinárodní kvalifikované migrace se soustředí na poněkud jiná témata než ostatní analýzy migrace. V popředí nestojí problematika integrace imigrantů, ale spíše otázky týkající se lidského kapitálu a možností jeho využití. Tento pohled nabízí možnost podívat se na kvalifikovanou migraci ze tří stran. Z hlediska samotných migrujících profesionálů, z hlediska země jejich původu a z hlediska přijímající země.

### Hledisko migrujících profesionálů

Vysoce kvalifikovaní migranti odcházejí do zahraničí zejména proto, že hledají co nejlepší možnosti uplatnění svého vzdělanostního kapitálu na světovém trhu práce. Vzhledem k tomu, že v zemi svého původu nemohou najít odpovídající pracovní pozice, nebo protože v zahraničí jsou podobné pozice lépe placeny, volí vystěhování jako logický krok při sledování vlastních zájmů. Mahroum (2001) ovšem upozorňuje na to, že migrující profesionálové tvoří heterogenní skupinu osob a lze je minimálně rozdělit do několika skupin, přičemž pro každou skupinu jsou charakteristické jiné motivy migrace a rovněž průběh jejich migrace vypadá jinak. Zvláštní skupinu mezi migrujícími profesionály přitom tvoří akademici a vědci, kteří jsou při migraci mnohem více ovlivněni kvalitou jednotlivých výzkumných pracovišť a jejich týmů než ekonomickými podmínkami. Mahroum (2000) rovněž upozorňuje, že rozhodující část migrace akademiků a vědců je vázána na poměrně malý počet tzv. center excellence, která se díky své prestiži stávají magnetem pro mezinárodní vědeckou komunitu.

### Hledisko země původu

Odchod kvalifikované pracovní síly do zahraničí může mít na zemi původu těchto profesionálů různé dopady. Masivní odliv lidského kapitálu se může stát výrazným problémem zejména tehdy, pokud má trvalý charakter. Existuje řada studií zkoumajících ekonomické dopady tohoto jevu (např. Chiswick 2005, Schiff 2005, Straubhaar 2000). Výsledky analýz ovšem nejsou jednoznačné. Panuje široká shoda o tom, že příliš vysoká míra emigrace může brzdit nebo ohrožovat ekonomiku země. Méně zřejmá je situace tehdy, když emigrace nedosahuje tak vysokých hodnot. Ztráty způsobené odlivem

lidského kapitálu do zahraničí mohou v některých případech být vyváženy rostoucí motivací ke studiu.

Zcela zásadní pro zemi původu ovšem je podoba mezinárodní migrace. Problémová je migrace trvalá a jednosměrná, nazývaná brain drain. V takovém případě je možné hovořit o skutečném odlivu lidského kapitálu. Nejvíce postiženy jsou obvykle málo rozvinuté země. Úplně jiná situace nastává tehdy, když má migrace obousměrný charakter (brain exchange) a jedná-li se o migraci dočasnou (brain circulation). Při brain exchange dochází kromě odlivu domácích profesionálů do zahraničí zároveň k přílivu zahraničních profesionálů, takže zisky a ztráty se víceméně vyrovnávají. Při „brain circulation“ odchází sice domácí profesionálové do zahraničí, nicméně po určité době se vrací spolu s nabytými zkušenostmi, popř. s dodatečným vzděláním. Jejich lidský kapitál se tak díky zahraničnímu pobytu zvýšil (Johnson, Regets 1998). Perspektivy brain exchange a brain circulation jsou typické pro migraci mezi vyspělými zeměmi. Přitom ovšem i mezi vyspělými zeměmi je často migrace profesionálů nevyrovnaná. Jedním z důležitých témat výzkumu se tak stává nevyrovnané migrační saldo mezi zeměmi Evropské unie a USA (Mahroum 1998, Moguerou 2006).

### Hledisko přijímající země

Země, do níž kvalifikovaní migranti směřují, z jejich příchodu profituje tím, že získává kvalifikované odborníky, aniž by musela investovat do jejich vzdělání - „brain gain“. Objevují se ovšem i kritické hlasy, podle kterých intenzivní imigrace lidského kapitálu ze zahraničí způsobuje nepřiměřenou závislost na cizincích a zejména oslabuje motivaci domácích studentů (Regets 2003). Rozvinuté země i jednotlivé instituce v rámci těchto zemí si v současné době uvědomují potřebu vysoce kvalifikovaných pracovníků a reagují zpravidla vytvářením speciálních pobídek pro jejich přilákání (Mahroum 2005, Thorn, Holm-Nielsen 2006, Kostecká, Bernard, Kostecký 2007). Možností pro takové politiky existuje celá řada. Od zjednodušování administrativních bariér při zaměstnávání kvalifikovaných cizinců, přes různá marketingová a rekruční opatření (specializované internetové portály, aktivní „head hunting“ atd.) a nabídku speciálních výzkumných grantů nebo stipendií až po navyšování investic do domácího systému vědy a výzkumu a strukturální změny tohoto systému.

### Problematika sítě

Klasické nástroje pro získání profesionálů mohou vyvolávat dojem, že soupeření jednotlivých zemí o lidský kapitál je hra s nulovým součtem, v níž vítězí nejprestižnější a

ekonomicky nejsilnější centra. Zřejmě tak tomu ale nemusí vždy být. Přínosy z práce kvalifikovaných profesionálů často nejsou omezeny jen na zemi, v níž tito profesionálové aktivně působí. Zejména v oblasti vědy a výzkumu nemusí hrát prostorová omezení velkou roli. Jedním z aktuálních trendů v přístupech k regulaci kvalifikované migrace je snaha využít kompetencí domácích profesionálů, kteří působí dlouhodobě v zahraničí. Tato kvalifikovaná diaspora se může stát významným zprostředkovatelem výsledků zahraničního výzkumu a multiplikátorem výzkumu domácího. Předpokladem ovšem je vytvoření sociální sítě mezi emigranty se zahrnutím vazeb k domácí profesionální komunitě. Tyto sítě ovšem v praxi narážejí i na řadu problémů. Ty vyplývají zejména z motivace jednotlivých členů sítě. Roztříštěnost jejich zájmů a příliš široké spektrum zapojených osob v mnoha případech vedou k pasivitě (Thorn, Holm-Nielsen 2006).

### Literatura:

Chiswick, B. R. 2005. High Skilled Immigration in the International Arena. IZA Discussion Paper No. 1782 Bonn: Institute for the Study of Labor (IZA).

Johnson, J.M, Regets, M.C. 1998. International Mobility of Scientists and Engineers to the United States. Brain Drain or Brain Circulation? Issuebrief NSF 98-316. staženo 10 ledna 2008 (<http://www.nsf.gov/statistics/issuebrf/sib98316.pdf>)

Kostecká, Y., J. Bernard, T. Kostecký. 2007. Zahraniční migrace vědců a výzkumníků a nástroje k jejímu ovlivnění. Sociologické studie/Sociological Studies. Praha: Sociologický ústav AV ČR.

Mahroum, S. 1998. Europe and the Challenge of the Brain Drain. The IPTS Report, Issue 29. staženo 10 ledna 2008 (<http://www.jrc.es/home/report/english/articles/vol29/SAT1E296.htm>)

Mahroum, S. 2000. „Scientific mobility. An Agent of Scientific Expansion and Institutional Empowerment.“ Science Communication. 21: 368:378.

Mahroum S. 2001. Highly skilled globetrotters: the international migration of human capital. In: Innovative People: Mobility of Skilled Personnel in National Innovation Systems. Paris: Organisation for Economic Co-operation and Development: 168-185.

Mahroum, S. 2005. „The International Policies of Brain Gain: A Review“. Technology Analysis & Strategic Management. 17: 219–230.



Moguerou P. 2006. The Brain Drain of Ph.D.s from Europe to the United States: What We Know and What We Would Like to Know. EUI Working Papers, RSCAS No. 2006/11. European University Institute.

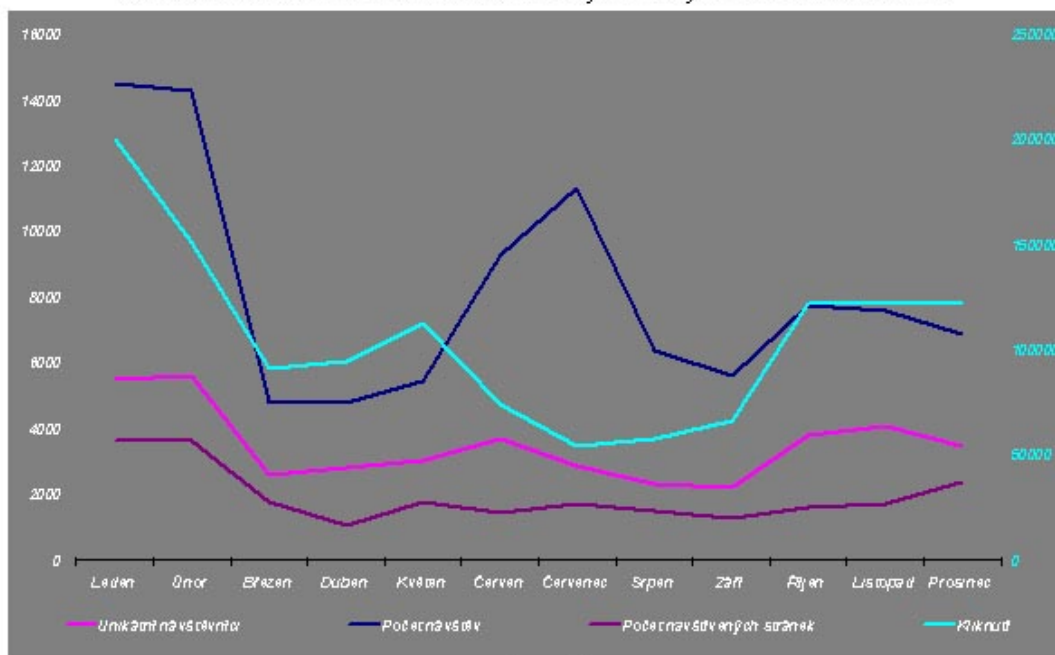
Staženo 10  
ledna 2008  
(<http://hdl.handle.net/1814/4286>)

Regets, M.C. 2003. Impact of skilled migration on receiving countries. SciDev Net. Staženo 10 ledna 2008 (<http://www.scidev.net/docs/siers/index.cfm?fuseaction=policybrief&policy=21&do sier=10>)

## Jak se čte Socioweb

Klíčová slova: vzdělávání

Graf 1: Návštěvnost stránek Sociowebu v jednotlivých měsících roku 2007



Zdroj: SOÚ AV ČR, v.v.i.

Schiff, M. 2005. Brain Gain: Claims about Its Size and Impact on Welfare and Growth Are Greatly Exaggerated. IZA Discussion Paper No. 1599. Bonn: Institute for the Study of Labor (IZA).

Straubhaar, T. 2000 International Mobility of the Highly Skilled: Brain Gain, Brain Drain or Brain Exchange. HWWA Discussion Paper No. 88. Hamburg: Institute of International Economics.

Thorn, K., L. B. Holm-Nielsen. 2006. International Mobility of Researchers and Scientists Policy Options for Turning a Drain into a Gain. Research Paper No. 2006/83. Helsinki: UNU World Institute for Development Economics Research.

Text vznikl v souvislosti s projektem „Bariéry a příležitosti: jak získat vědce a výzkumníky působící v zahraničí zpět do České republiky“, MŠMT, Nr. 2E06015

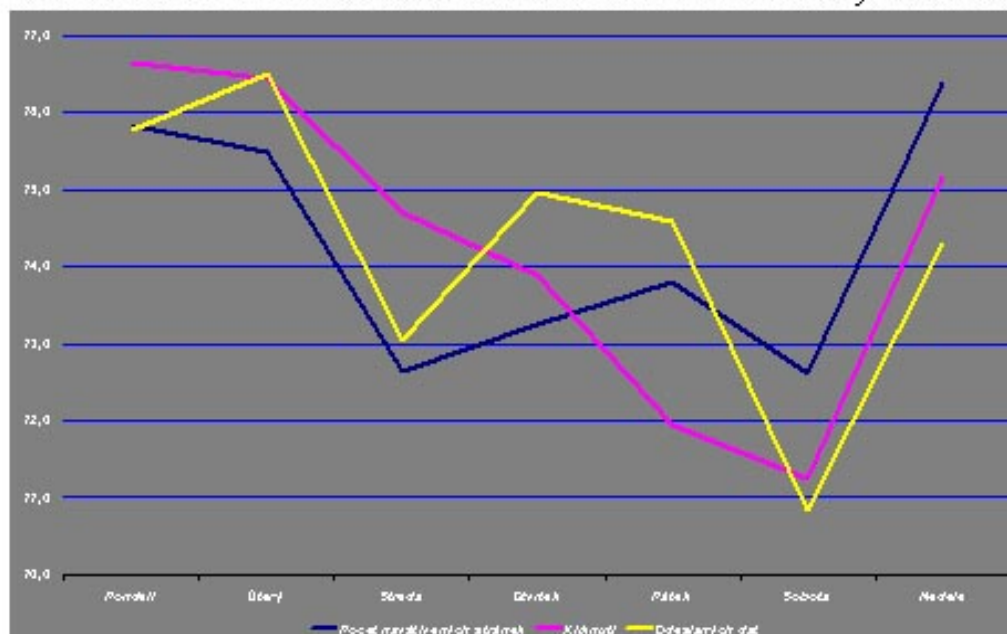
Josef Bernard  
[josef.bernard@soc.cas.cz](mailto:josef.bernard@soc.cas.cz)

»

Tento příspěvek si klade za cíl seznámit studenty, sociology, vysokoškolské pedagogy, novináře zkrátka všechny čtenáře Sociowebu s několika, doufejme zajímavými, statistickými údaji o čtenosti tohoto periodika. Jelikož je Socioweb médium elektronické, je poměrně jednoduché zjistit vybrané údaje o návštěvnosti jeho stránek. Abychom si to zjednodušili, omezíme se pouze na nedávno skončený rok 2007.

V tomto roce zaznamenal Socioweb na svých

Graf 2: Procentuální rozložení návštěvnosti stránek Sociowebu během dnů v týdnu v roce 2007



Zdroj: SOÚ AV ČR, v.v.i.

stránkách bezmála sto tisíc návštěv (přesně 98.807) od 42.105 unikátních návštěvníků<sup>1</sup>). Pro vydavatele tj. Sociologický ústav AV ČR je zajímavá skutečnost, že jen necelá 2 procenta návštěv stránek se uskutečnila z počítačů zaměstnanců tohoto ústavu. Čili obec čtenářů tohoto elektronického periodika je mnohem širší, než by se dalo na první pohled očekávat a sahá daleko za hranice zdi ústavu.

V grafu č. 1 je znázorněno rozložení návštěv Sociowebu během jednotlivých měsíců v roce.

Když se na něj pozorně podíváme, zjistíme, že nejnavštěvovanější byl Socioweb v měsících lednu, únoru a listopadu<sup>2</sup>. Ale to nutně neznamená, že čísla vyšší v těchto měsících byla nejčtenější, neboť v každém měsíci byla často čtena a také stahována v podobě souborů pdf i jiná, než aktuální čísla.

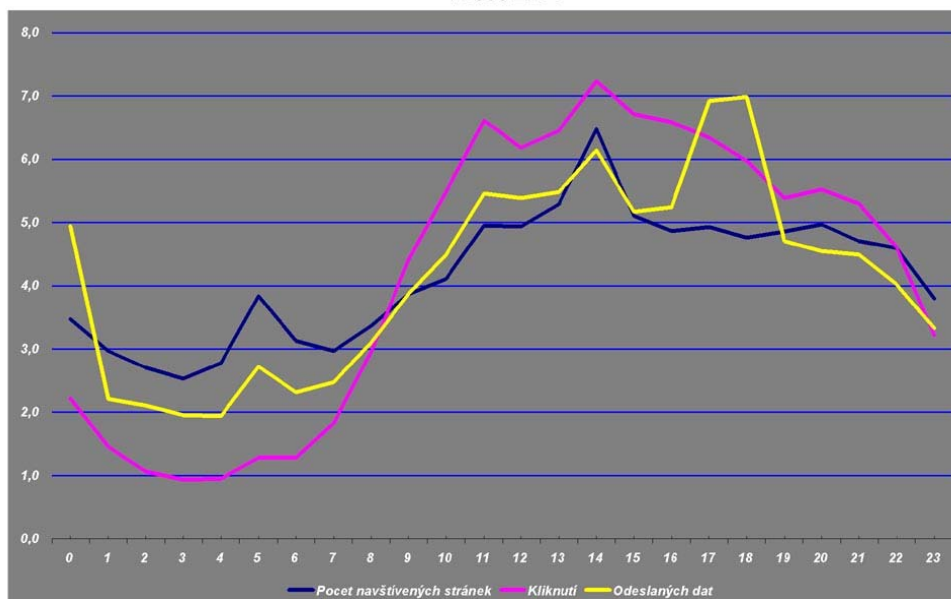
Při pohledu na to, v jaké míře se stahují jednotlivá čísla ve formátu pdf v závislosti na datu svého zveřejnění, zjistíme, že nejvíce se obvykle stahují s jednotlivými uveřejněnými čísly v měsíci svého uveřejnění, následující dva až tři měsíce má stahování těchto souborů klesavou tendenci, až se obvykle od čtvrtého měsíce od uveřejnění ustálí na víceméně stabilním počtu, který ani už příliš

dnech v týdnu a hodinách během dne (grafy č. 2 a 3), zjistíme, že nejnavštěvovanější jsou stránky Sociowebu v pondělí, úterý a v neděli, naopak nejméně navštěvované jsou v sobotu, kdy zřejmě většina čtenářů tráví volno jinak, než u zapnutého počítače.

Podle hodin během dne je zřejmé, že nejvíce se čte Socioweb zhruba od 11 hodiny dopolední do 19 hodiny večerní, čili především odpoledne. Nejméně se čte podle očekávání v noci mezi 1 a 6 hodinou.

Posledním statistickým údajem, který si zde

Graf 3: Procentuální rozložení návštěvnosti stránek Sociowebu v jednotlivých hodinách během dne v roce 2007



Zdroj: SOÚ AV ČR, v.v.i.

představíme je rozložení návštěvnosti stránek podle délky trvání této návštěvy.

Tabulka 1: Návštěvnosti stránek podle délky trvání návštěvy v roce 2007 (kumulativní %)

	Délka návštěv
0s-30s	79,5
30s-2min	84,1
2min-5min	87,0
5min-15min	90,7
15min-30min	92,9
30min-1hod	95,9
1hod a delší	100,0

Zdroj: SOÚ AV ČR, v.v.i.

neklesá ani neroste.

Podíváme-li se podrobněji na procentuální rozložení návštěvnosti stránek v závislosti na

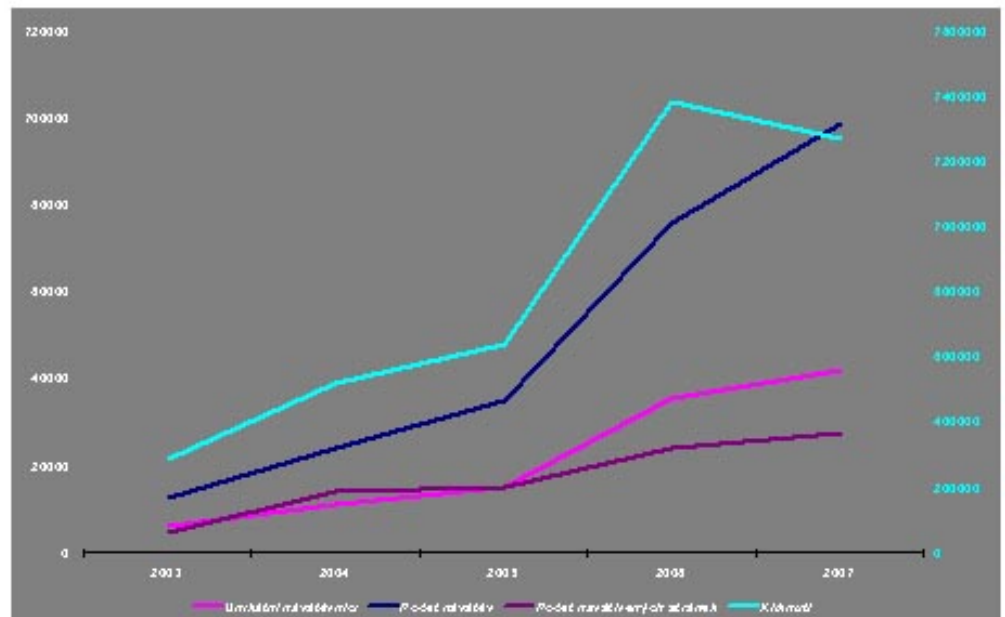
<sup>1</sup> Unikátní návštěva znamená, že bez ohledu na to, kolikrát se během jednoho kalendářního dne ze svého počítače libovolný čtenář připojí na stránky Sociowebu, tak se mu za tento den započte pouze jedna návštěva.

<sup>2</sup> Bráno podle unikátních návštěv, podle jiných kritérií by na třetím místě skončily jiné měsíce.

Z uvedených údajů vyplývá, že 80 procent návštěv bylo kratších 30 sekund a průměrná délka jedné návštěvy byla asi 5 minut. Ona půlminuta na jednu návštěvu by se mohlo zdát málo, pokud si neuvědomíme, že je to více než dostatečná doba ke stáhnutí nového čísla Sociowebu ve formátu pdf.

Závěrečný graf č.4 nám ukazuje růst návštěvnosti Sociowebu v posledních letech. Patrný je zejména nárůst mezi roky 2005 a 2006, kdy se zřejmě Socioweb uchytil v povědomí širší čtenářské obce.

Graf 4: Návštěvnost Sociowebu v letech 2003 až 2007



Zdroj: SOÚ AV ČR, v.v.i.

Daniel Čermák  
[daniel.cermak@soc.cas.cz](mailto:daniel.cermak@soc.cas.cz)

« Vydává Sociologický ústav AV ČR, v.v.i., dne 1. 2. 2008 » « Šéfredaktorka: Marta Kolářová »  
 « Redakční rada: Daniel Čermák, Yana Leontiyeva, Radka Dudová, Pat Lyons, Lukáš Novotný, Petra Rakušanová, Natalie Simonová, Eva Soukupová, Petr Sunega, Iva Štohanzlová » « Technická redaktorka: Michaela Vojtková »  
 « Adresa: SOCIOWEB, Sociologický ústav AV ČR, v.v.i., Jilská 1, 110 00 Praha 1, tel./fax: +420 222 221 662, e-mail: socioweb@soc.cas.cz » « ISSN 1214-1720 »

« © Sociologický ústav AV ČR, v.v.i., Praha »